

馬放

農地・水・通信

第9号

発行日：平成23年3月31日

<http://www14.ocn.ne.jp/~mahanasi/>

この度の大震災により被災された 皆様に心からお見舞を申し上げます

馬放農地・水・環境保全向上活動の目指すところ

- 農地、農業用施設の良好な維持保全
- 農地、農業用水路の長寿命化
- 自然環境、景観、歴史、文化、伝統の保全

農地・水・通信も第9号となりました。

4年目の活動も無事終了できますことに感謝申し上げますとともに、このヒトコマヒトコマが心の「ふるさと」になれば!!

美しい馬放をみんなで守り続けましょう。

22年度の主な活動

月 日	活動内容
H22 5月	広報誌発行（7号）
6月6日	草取り
6月12日	草刈り・植栽
6月27日	第1回生き物調査
7月24日	草刈り・草取り
7月25日	かかし作り
8月14日	第2回生き物調査
9月12日	草刈り
12月	広報誌発行（8号）
12月5日	勉強会「田んぼの生きもの」
H23 3月6日	施設の点検
3月20日	野鼠駆除
3月27日	大震災後の見回り

平成21年度総会



今年の夏はラニーニャ現象により猛暑が続きましたが、台風やゲリラ豪雨のような大雨がありませんでしたので、始めて異常気象後の見回りは行いませんでした。また新しい行事としてかかし作りを地区民が一体となって行ったこと、その後のバーベキューもいい思い出になったことと思います。

4月23日 機場点検

今年も頼むぞ！ 田んぼに水は欠かせないからね



点検はしっかりと。



ネジはちゃんと締まっているか？

5月30日 役員会



今年は絶対かかし作りをやるうね！
植栽については何を植える？
そして何百本

6月6日 草取り

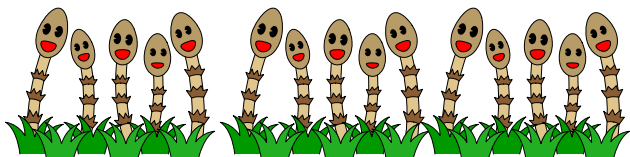
今回は植栽の前の週に草取りをしました。



宿根草が負けています。
早く草を取って元気づけよう！！



見事だった芝桜
もう咲き終わって
いました。残念



6月12日 植 栽

花を植える前の水も大切だからたっぷりかけてと！

今年もサルビア、マリーゴールド、ペゴニアを彩りよく植えました。



6月12日 草刈り



東花壇の川辺は危ないから、みんな気をつけないと……

相変わらず雑草がすごいね！

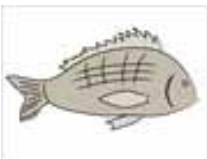


今年最初の草刈り作業。気をひきしめて頑張ろう!!

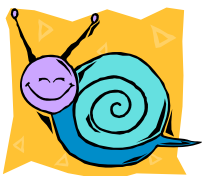


6月27日 第1回生き物調査

北部地方振興事務所の皆さんにもお手伝いをいただいたの生き物調査でした。



今年から生き物調査の範囲を拡大しました。
いろいろな場所に散った子供達、どんな生き物をゲットできたかな？4年目ともなると網の使い方や取り方もずいぶん慣れてきたね～～ みんな



7月24日 草刈り

あまり暑くならないうちに草刈りをしよう
と言うことで、開始時間を2時間繰り上げて6時スタート。



さあ～～暑くならない
うちに終わらせっと!!



今日もいい天気!!



機場敷地内の草刈りもしなくて



機械での草刈りも大変だけど、草あげ
も腰が痛くなって大変だよ!!



なんか疲れたね。
う～～ん疲れだあ
ブランコに乗るの
何年ぶりだった
かしら

さあ～てと
今度はこっち側が..
草ものびるな～



7月24日 草取り



今年の夏は猛暑が続き、草は見る見るのび～る！のび～る。本当に大変でした。それでも馬放女性陣営はもくもくと手を動かし、短時間ですっかりきれいになりました。パワフルレディー



7月25日 かかし作り

かかし作りについての役員会
準備するものは
かかしにかかるお金は
何体作るのか
かかしを作った後はどうするのか
等話し合いました。



結局どんなかかしを作るのかは各班にまかせ、子供会としても2体作ることに。作った後は機場に展示し、道路を通った人に見てもらおう。またみんなでバーベキューをして楽しもうということになりました。



役員会の様子



地区民総出でのかかし作りのスタートです。ほとんどの人が初体験、見る方も作業している方も本当に楽しんでやっていました。



みんないっぱい楽しみながら作っていました



かかし作りのこの熱気
つたわりますよね!!
「ここに何つめる?」「誰か~ハサミある?」
「顔書く人?」
「やっぱり女性のかかしにすっぺす」



みんなもらった?

みなさ~~ん
只今よりバーベキューを行います。
各自位置について!
スタート



たくさんあるからいっぱい食べてね

子供達に大人気の焼きそば」。大人の人達の口に入ったのは数人かも



焼き方も大変でした。アア あづがった。



このおにぎりの数を見て!!



8月14日 第2回生き物調査



実はこれファッションショーなんです 私達の首にまいてあるもの素敵でしょう。今年の夏の流行だったんですよ!! やはり夏はこのスタイルが最高ですよね 皆なすごく似合っています。



少し川の水が多めだったけど、子供達はなんのその。次から次へと場所を変えたりしながら思い思いにいろいろなものを見つけていました。



2回目はふながいっぱい取れたよ

生き物調査の結果

名前	調査した月日	
	6月27日	8月14日
ザリガニ	大16 小72	大30 小10
ドジョウ	31	28
フナ	6	14
タモロコ	1	
カイエビ	2	
カワムツ		1
ヤマトシジミ	1	
タニシ	38	8
サカマキ貝	18	1
モノアライ貝	4	
マツモムシ		3
ヒル	3	3
カタツムリ	2	
東京ダルマガエル	3	2
日本アマガエル	7	1
赤ガエル		1
オタマジャクシ	5	
ハグロトンボ		1
ナツアカネ	1	
ベニシジミ	1	
ヒョウモンチョウ	1	
ハンコチョウ	いっぱい	
キタテハ	1	
カギバガのなかま	1	
ヤゴ	7	
こおい虫	1	
オンブバッタ(メス)		2
〃 (オス)		5
イナゴ(オス)幼虫		5
〃 成虫		3
コオロギ		1

第8号で紹介できなかった
珍しい生き物



こおい虫
池や水田など静水中に
生息し、小魚やオタマ
ジャクシなどを捕食

2回の生き物調査以外で見
つかった生き物



キジのつがい



スズメのひなたぼっこ



白鳥のお食事風景

第8号で名前を教えて？
の問いかけに



ヒョウモンチョウ



カギバガの仲間



キタテハ秋型

と教えていただきました。
ありがとうございました

9月7日 機場点検



バルブの中にぎっしり入っていたゴミもきれいに取り除いて

冬の間凍結しないようにしっかり水抜きをして！



しかしこのゴミって、
いったいどっからくんのや ???



空き缶。
買い物袋に入れた家庭ゴミ。
時には紙おむつまで

9月12日 草刈り



新田豆団地の草刈りの様子



あいにくの雨模様。
カッパを着ての草刈りで大変だったが、その分刃の切れ味はよかった

余りの草の長さに機械も怒ってストップ



12月5日 勉強会

「田んぼの生きもの」と題して古川農業試験場作物保護部部長の涌井茂様よりご講演をいただきました。

講演内容

田んぼには稲を食べる虫（害虫＝イナゴ、イネドロオイムシ、イネアオムシ等）と害虫を食べる生きもの（天敵＝蛙、クモ、アメンボ等）、そしてそのどちらにも属さない生きもの（とんぼ、ガムシ、おたまじゃくし等）が棲んでいます。しかし農薬を使いすぎると「最初に虫がいなくなり、次には虫を食べる生きものがいなくなり、最後には何もいなくなってしまう」。

又、普通のご飯茶碗1杯分の田んぼの面積は50cm×30cm、株数で3株、お米の粒で約3600粒、そこに棲む生き物はミジンコだと5000匹以上、タニシだと2杯分は必要で、ドジョウ1匹で46杯、メダカ1匹で83杯、ツバメだと45,000杯も必要になるとのことでした。

最後に田んぼの生き物を守るためにみなさんができることは、宮城県でつくられたおいしいお米を毎日たくさん食べることです。

皆さんが、お米を食べると、田んぼにお米をいっぱい作れます。そうすると、田んぼを棲みかとしている生き物が棲む場所がいっぱい増えます。

又、日本人達全員がもう一口ご飯を余計食べると、宮城県で作るお米と同じくらいの量が消費できますと結んでいただきました。



みなさ～～ん
ご飯をいっぱい
食べましょう !!



子供から大人まで一緒に、田んぼを守り、田んぼの生き者と向き合い、美しい村を創っていく活動は素晴らしいものと思います。田んぼには「害虫」も、「益虫」も、「ただの虫」も沢山います。自然が豊かであることは「その地域に、多くの種類の生き物が、数多くいること」であり、この自然の中に必要のない生き物はありません。子供の頃から、生き物と向き合うことにより、自然に対する優しさが培われるものであり、今後とも、是非この活動を続けていきたいと思っています。

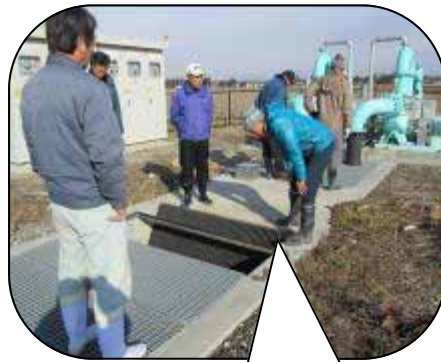
古川農業試験場作物保護部

涌井 茂



平成23年3月6日 機能点検

23年度に向けてどこか傷んでいるところはないか、農用地、開水路、パイプライン、農道をそれぞれ見て回りました。



この水路の草をあげるのは大変だなや。でもやらないと水の流れが悪くていつも溜まってと



こっちの取水槽の泥もあげなくてはならないし、今度の農道整備は大変だぞ

3月20日 技術研修・野鼠駆除実施

今日は地震の直後ということもあり、参加できる方々をお願いしました。畦畔のひび割れ、陥没等に注意しながら行って下さい。



3月27日 大震災後の見回り

マグニチュード9.0の大地震!! 1箇所1箇所丁寧に見て回りました。



バルブは緩んでいないか？
ひび割れはないか？
陥没したところはないか？

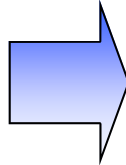


お知らせ

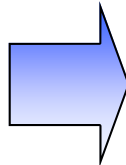
来年度からは草刈りが少しは楽に!!



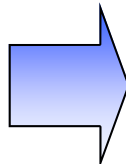
土側溝だった開水路 が三面に!!



馬放北 (新田中目線道路) の南開水路 の道路側が埋まり平に、もう一本は三面に



馬放北 (新田中目線道路) の北の開水路にあった改修前の堰や橋が2カ所残して
を取り除かれ、草刈りがしやすくなった



圃場整備で現れたフシギで得体の知れない土地？
草刈り作業大変でしたが、埋め立てて平になり、同
時にU字溝も入って、これからの作業はとても楽に
なると思います。

3月11日 予想だにできなかった大地震が起きました!!

なんとマグニチュード9.0 今まで経験したことのない大地震
もう農道整備、開水路の草あげどころではありませんでした。どこから、どういう風に片付けたらいいのかわからないほどの大被害でした。馬放でもお寺の鐘撞き堂が崩れ落ち、本堂の柱が折れいつ倒れるかわからない状態でした。断水が続き、停電で煮炊きができなかったこともあり、公会堂で炊き出しも行いました。



農道の陥没



お寺本堂



お寺の鐘撞き堂



墓石



神社参道の鳥居



神社参道



炊き出しの様子



皆さん、自分の家の片付けも終わらぬままに、ご協力いただきました。
馬放地区のパワー ここにあり!! ですね。

ご協力いただきました皆様、本当にありがとうございました。